



# **„EDUKACJA DLA INTEGRACJI – Partnerstwo na Rzecz Uchodźców”**

## *Raport*

**podsumowujący wyniki ankiety przeprowadzonej  
w ośrodkach recepcyjnych dla osób ubiegających  
się o nadanie statusu uchodźcy**

Klinika Prawa UW  
Ośrodek Praw Człowieka UJ  
Stowarzyszenie Centrum Wolontariatu w Lublinie  
Uniwersytecka Poradnia Prawna KUL

Projekt realizowany przy udziale środków Europejskiego Funduszu  
Społecznego w ramach Inicjatywy Wspólnotowej Equal

Kraków, maj 2005

*Opracowanie:*

Rasul Bachaev  
Wydział Prawa i Administracji UJ

Alicja Gajewska  
Ośrodek Praw Człowieka UJ

Seweryna Karlis  
Instytut Socjologii UJ

Agnieszka Pasieka  
Ośrodek Praw Człowieka UJ

## SPIS TREŚCI

1. Wstęp	4
2. Podstawowe informacje na temat respondentów	5
2.1. Liczba i płeć badanych	5
2.2. Wiek badanych	5
2.3. Pobyty w ośrodku	7
2.4. Zawód badanych	8
3. Udzielanie informacji i pomocy prawnej	10
3.1. Orientacja w polskim systemie prawnym	10
3.2. Korzystanie z informacji i pomocy prawnej	11
3.3. Potrzeba informacji i pomocy prawnej	11
3.4. Ocena informacji i pomocy prawnej	12
3.5. Oczekiwania w stosunku do udzielanej informacji i pomocy prawnej	13
3.6. Wnioski końcowe	13
4. Nauczanie języka polskiego	14
4.1. Znajomość języków	14
4.2. Znajomość języka polskiego	14
4.3. Uczestnictwo w kursie języka polskiego	15
4.4. Chęć uczestnictwa w kursie języka polskiego	15
4.5. Organizacja kursu języka polskiego	15
4.6. Oczekiwania w odniesieniu do tematyki kursów językowych	15
4.7. Wnioski końcowe	16
5. Udzielanie informacji o Polsce	17
5.1. Najbardziej przydatne informacje	17
5.2. Sposoby prezentacji kultury narodowej	17
5.3. Potrzebne informacje	17
5.4. Wnioski końcowe	18
5.4.1. Prezentacja kultury narodowej	18
5.4.1. Potrzebne informacje	18
6. Pozostałe uwagi respondentów	19
7. (Roz)łączność bloków	20
Aneks I: Przeprowadzanie ankiet	21
Aneks II: Ankieta w wersji polsko-języcznej	23

## 1. Wstęp

---

W poniższym raporcie przedstawione są wyniki ankiety przeprowadzonej wśród osób ubiegających się o nadanie statusu uchodźcy w Polsce. Ankieta została przeprowadzona w ramach Działania 1 projektu „Edukacja dla Integracji – Partnerstwo na Rzecz Uchodźców” przez Klinikę Prawa Uniwersytetu Warszawskiego, Ośrodek Praw Człowieka Uniwersytetu Jagiellońskiego, Stowarzyszenie Centrum Wolontariatu w Lublinie oraz Uniwersytecką Poradnię Prawną Katolickiego Uniwersytetu Lubelskiego.

Podstawowym celem ankiety było zdobycie informacji dotyczącej stopnia wiedzy respondentów na tematy mające być przedmiotem planowanych w projekcie szkoleń (m.in. informacji na temat własnego statusu prawnego, znajomości języka polskiego, itp.), jak i poznanie ich oczekiwań co do przebiegu projektu. W tym zakresie ankiety i niniejszy raport uzupełniają raport opisujący doświadczenia Partnerów w projekcie, który wstępnie ukształtował założenia projektu. Oba dokumenty stanowią punkt wyjścia do określenia celów i przebiegu projektu w Działaniu 2.

Adresatami ankiety były osoby narodowości czeczeńskiej. Kwestionariusz przetłumaczony został na język rosyjski, co umożliwiło respondentom wypełnianie go samodzielnie. Trzeba jednak zauważyć, iż wiele oddanych ankiet było identycznych lub bardzo podobnych, co związane jest z faktem, iż część respondentów wypełniała ankiety „rodzinie”.

Raport składa się z kilku części, zawierających zestawienie oraz analizę odpowiedzi respondentów na poszczególne pytania w ramach każdego z bloków tematycznych, które wchodzić mają w skład opracowywanego przez Partnerstwo pakietu informacyjnego, jak i dotyczących zaplanowanych działań towarzyszących.

Pierwsza część raportu zawiera podstawowe informacje dotyczące respondentów: wiek, płeć, zawód oraz okres pobytu na terenie Rzeczypospolitej Polskiej.

Część druga obejmuje zagadnienia dotyczące udzielania informacji prawnej osobom starającym się o nadanie statusu uchodźcy. Respondenci przedstawiali swoje poglądy na temat optymalnego zakresu, formy oraz częstotliwości udzielania tej informacji, a także swoją ocenę udzielanej im dotychczas pomocy i informacji prawnej.

Część trzecia dotyczy nauczania języka polskiego, w szczególności zakresu materiału prezentowanego oraz wykorzystywanego podczas zajęć. Znajdują się tutaj także uwagi dotyczące metodologii nauczania oraz organizacji kursów językowych.

Kolejna część raportu obejmuje swoim zakresem blok informacji o Polsce. W jej ramach możemy wyróżnić dwie płaszczyzny. Pierwsza płaszczyzna obejmuje formy prezentacji własnej kultury, tradycji oraz obyczajów. Druga płaszczyzna uwzględnia oczekiwania beneficjentów odnośnie informacji, jaka byłaby przydatna w związku z ich pobytom i perspektywami integracji na terytorium Rzeczypospolitej Polskiej.

Ostatnia część dotyczy postulatów zgłaszanych przez respondentów w ankiecie, ale nie wchodzących w skład poszczególnych bloków tematycznych. Stanowią one jednak istotną wskazówkę odnośnie potrzeb oraz oczekiwań beneficjentów.

Każdą część zamykają wnioski końcowe, które znajdują zastosowanie przy bezpośrednim kształtowaniu i planowaniu bezpośrednich działań w projekcie, w szczególności podczas opracowywania pakietu informacyjnego. Raport kończy się krótkim zbiorczym podsumowaniem wniosków dotyczących zagadnień z poszczególnych bloków tematycznych.

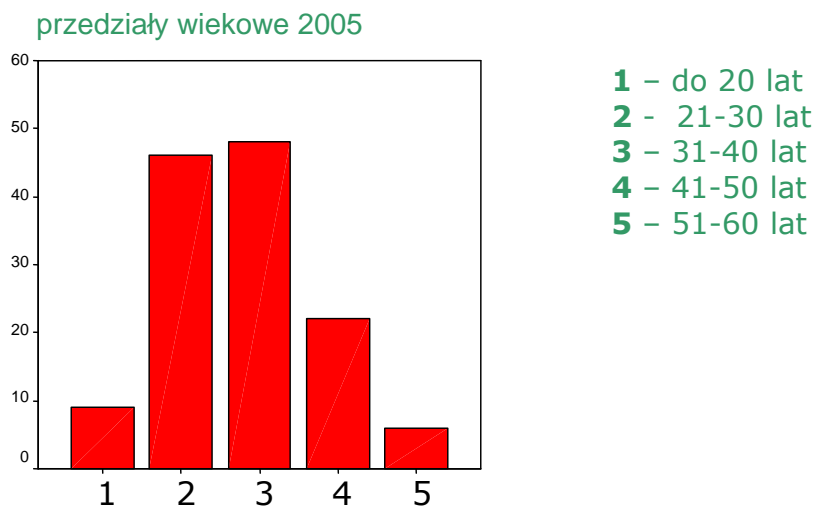
## 2. Podstawowe informacje na temat respondentów

---

### 2.1. Liczba i płeć badanych

W ankiecie udział wzięło 140 osób: 67 kobiet i 73 mężczyzn z czterech Ośrodków: w Lublinie (38 osób, w tym 24 kobiety i 14 mężczyzn), w Radomiu (35 osób: 19 kobiet i 16 mężczyzn), w Łukowie (32 osoby: 11 kobiet i 21 mężczyzn) oraz w Czerwonym Borze (35 osób: 13 kobiet i 22 mężczyzn).

### 2.2. Wiek badanych



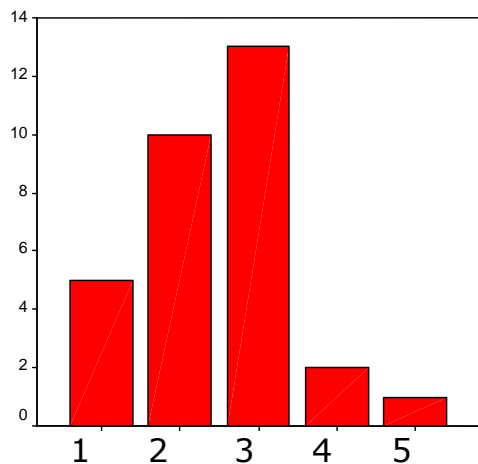
Jak wynika z analizy, najczęściej reprezentowane grupy stanowią ludzie pomiędzy 31 a 40 rokiem życia ( 48 osób) oraz pomiędzy 21 a 30 rokiem życia ( 46 osób), co oznacza, iż grupy te stanowią prawie 70 % ankietowanych. Najmłodsza z badanych osób miała 16 lat, najstarsza – 59.

W tabeli 1 przedstawiono rozkład poszczególnych kategorii wiekowych w poszczególnych Ośrodkach.

**Tab. 1 WIEK** 1- do 20 lat, 2- 21-30 lat, 3 – 31-40 lat, 4 – 41-50 lat, 5- 51-60 lat

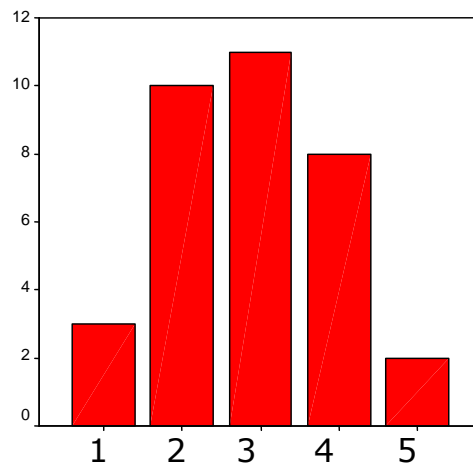
**LUBLIN**

przedziały wiekowe 2005



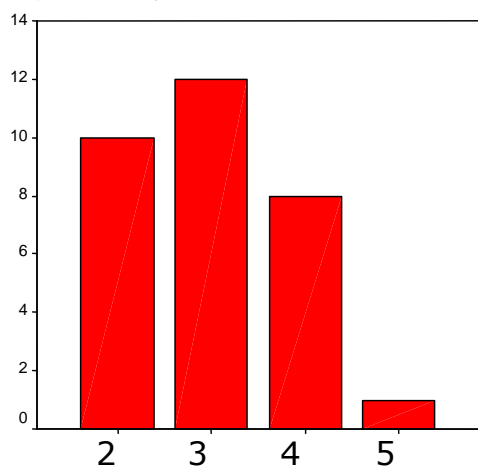
**RADOM**

przedziały wiekowe 2005



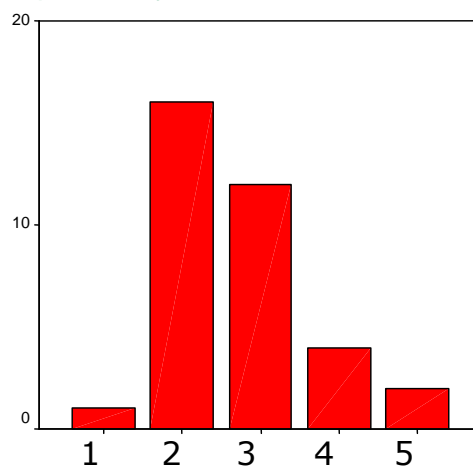
**CZERWONY BÓR**

przedziały wiekowe 2005



**ŁUKÓW**

przedziały wiekowe 2005

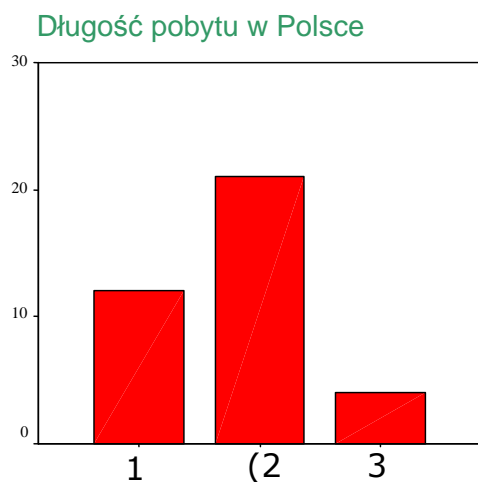


## 2.3. Pobyt w ośrodku

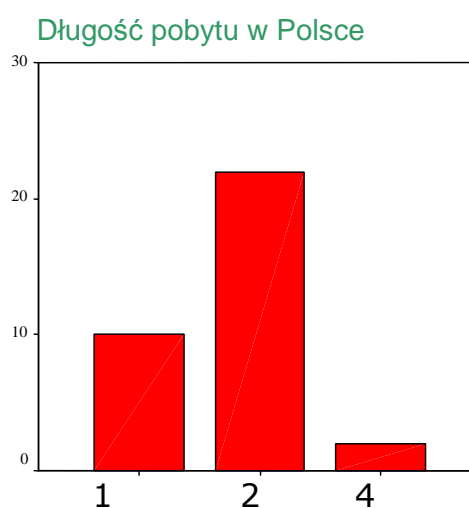
**Tab. 2. POBYT**

**1**- mniej niż 3 miesiące, **2** – od 3 do 6 miesięcy,  
**3** – od 6 do 12 miesięcy, **4** – więcej niż 12 miesięcy

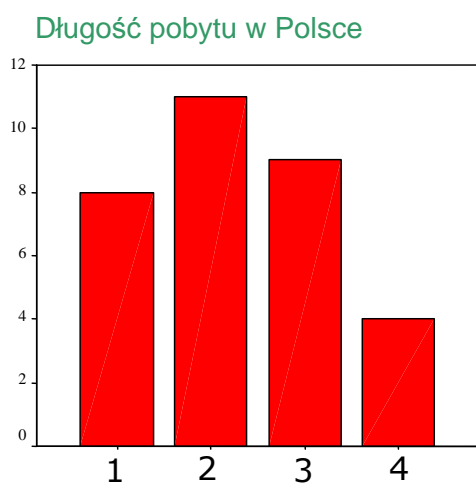
### LUBLIN



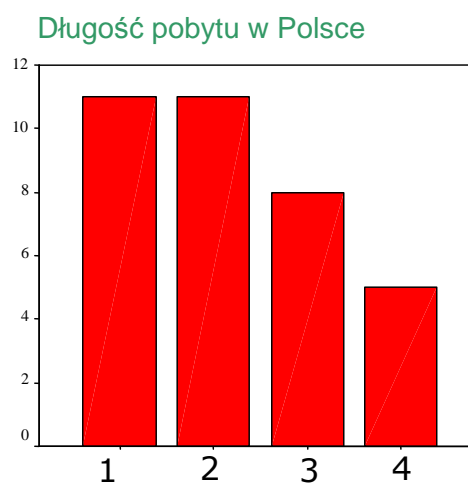
### RADOM



### CZERWONY BÓR



### ŁUKÓW

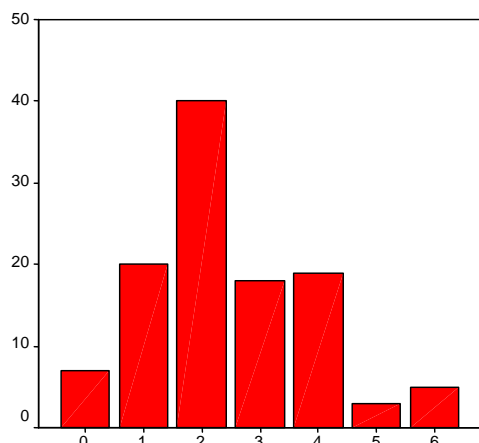


W tabeli 2 przedstawione zostały dane dotyczące długości pobytu badanych w Polsce. Najwięcej - 56 osób – przebywa w Polsce od 3 do 6 miesięcy, najmniej, bo tylko 15 z badanych osób, spędziło w Polsce więcej niż rok.

Znakomita większość - 95 % osób - przebywa w Polsce z rodziną. Przeciętna rodzina liczy czterech członków, wśród których jest (średnio) dwoje dzieci (tab. 3).

**Tab. 3**

liczba dzieci wśród członków rodziny



## 2.4. Zawód badanych

Ze względu na dużą różnorodność odpowiedzi dotyczących zawodu, wymienianie przez badanych kilku zawodów oraz niezrozumienie przez część z nich pytania (potraktowanie pytania o zawód jako pytania o wykształcenie), dla potrzeb analizy większość odpowiedzi dopasowano do jednej z dwóch kategorii: „pracy fizycznej” (np. *kierowca, budowniczy*) oraz „pracy umysłowej” (np. *pedagog, psycholog, filolog*).

Jak wynika z analizy, której szczegółowe wyniki znajdują się w tabelach 3 i 4, 56% badanych należy do pierwszej z wymienionych kategorii. W tabeli 5 przedstawiono zależność pomiędzy płcią badanych, a wykonywaną przez nich pracą; z danych tych wynika, iż kobiety częściej niż mężczyźni wykonują pracę umysłową (odpowiednio 59% w stosunku do 20%).

(Przedstawione poniżej dane dotyczą jedynie 86 osób, które udzieliły odpowiedzi na pytanie o wykonywany zawód.)

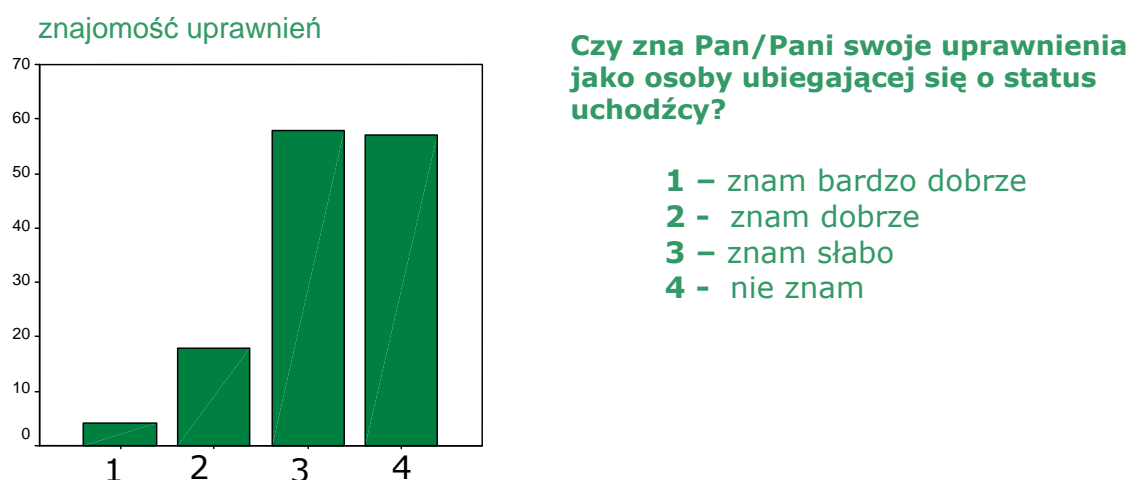
<b>Tab.4 ZAWÓD (ogółem)</b>		
<b>kategoria</b>	<b>częstość</b>	<b>procent</b>
<b>Praca fizyczna</b>	51	59%
<b>Praca umysłowa</b>	31	36%
<b>Średnie wykształcenie</b>	3	4%
<b>Student</b>	1	1%

<b>Tab. 5 ZAWÓD (poszczególne ośrodki)</b>				
	<b>LUBLIN</b>	<b>RADOM</b>	<b>CZERWONY BÓR</b>	<b>ŁUKÓW</b>
<b>Praca fizyczna</b>	10 osób	12 osób	11 osób	18 osób
<b>Praca umysłowa</b>	9 osób	7 osób	9 osób	6 osób
<b>Wykształcenie średnie</b>		1 osoba	2 osoby	
<b>Student</b>				1 osoba

<b>Tab. 6 ZAWÓD (ze względu na płeć)</b>		
<b>kategoria</b>	<b>częstość</b>	
	<b>kobiety</b>	<b>mężczyźni</b>
<b>Praca fizyczna</b>	15	36
<b>Praca umysłowa</b>	21	10
<b>Wykształcenie średnie</b>	1	2
<b>Student</b>		1

## 3. Udzielanie informacji i pomocy prawnej

### 3.1. Orientacja w polskim systemie prawnym



Jak wynika z powyższego wykresu, większość badanych zna swoje uprawnienia słabo lub nie zna ich wcale – badani ci stanowią aż 84% wszystkich respondentów. Większość badanych posiada informacje dzięki znajomym (48%), władzom granicznym (25%) oraz lekturze broszur (również 25%)<sup>1</sup>.

Podobnie oceniają swą wiedzę dotyczącą **procedury** ubiegania się o status uchodźcy – 55% badanych nie zna procedury, 34% zna ją częściowo, a jedynie 10% ocenia, iż posiada wystarczającą wiedzę w tej dziedzinie.

Jeśli chodzi o poszczególne **etapy procedury** z ankiety wynika, iż najmniej badanych posiada wiedzę na temat postępowania w przypadku otrzymania zgody na pobyt tolerowany (jedynie 13%) oraz w przypadku nadania decyzji o statusie uchodźcy (17%). Najwięcej informacji badani posiadają na temat celu wywiadu statusowego (51%), przebiegu wywiadu (30%) oraz dowodów, jakie należy przedstawić w urzędzie (30%). Warto zaznaczyć, że w większości przypadków, zapytani o znajomość poszczególnych etapów procedury, badani nie potrafili ocenić stanu swej wiedzy.

Warto także podkreślić, iż znajomość uprawnień zmienia się wraz z długością pobytu w Polsce; wśród osób przebywających w kraju mniej niż 6 miesięcy wiedzę tę posiada 13% badanych, a wśród przebywających ponad pół roku – 21%.

<sup>1</sup> możliwe było udzielenie więcej niż 1 odpowiedzi

### 3.2. Korzystanie z informacji i pomocy prawnej

25% badanych deklaruje, iż korzysta z informacji i pomocy prawnej, a 9% korzystało z niej w przeszłości. Wśród udzielających informacji i pomocy badani wymieniają:

- studentów poradni – 76%
- prawników – 21%
- Caritas – 7%
- Fundację Heliśińską – 3%

Obecnie w trzech z badanych Ośrodków jest świadczona pomoc prawna przez poradnie prawne. Uniwersytecka Poradnia Prawna Katolickiego Uniwersytetu Lubelskiego świadczy pomoc prawną dla uchodźców przebywających w ośrodku w Łukowie. Natomiast Sekcja Praw Człowieka Uniwersyteckiej Poradni Prawnej Uniwersytetu Jagiellońskiego świadczy pomoc prawną w Ośrodkach dla uchodźców w Lublinie i w Radomiu.

### 3.3. Potrzeba pomocy i informacji prawnej

88% badanych deklaruje potrzebę pomocy prawnej, większość z nich w każdej z wymienionych w ankiecie form pomocy:

- reprezentacja przed urzędem – 91%
- pomoc w pisaniu pism procesowych – 87%
- bezpośredni kontakt i uczestnictwo prawnika w wywiadzie statusowym – 86%
- broszury informacyjne – 84%

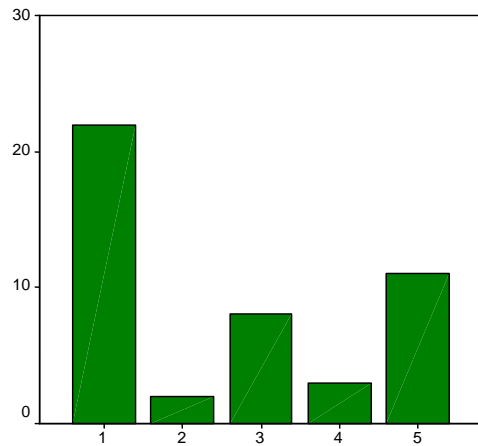
Wśród **innych form pomocy** badani wymieniają informacje na temat:

- ochrony praw uchodźców
- łączenia rodzin
- pisania odwołań
- możliwości leczenia w Polsce.

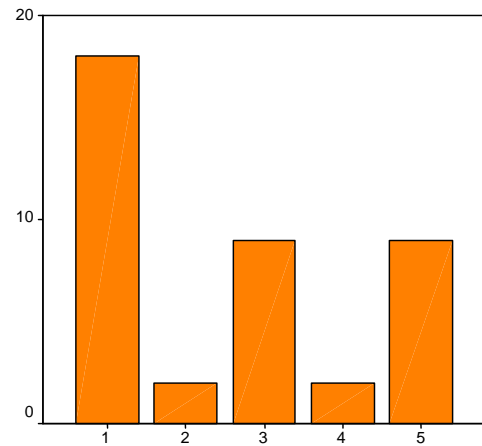
### 3.4. Ocena informacji i pomocy prawnej

46 badanych, którzy dokonali oceny informacji i pomocy prawnej, ocenia ją negatywnie: średnia ocen (w skali 1 do 5, gdzie 1 = zła, 5 = bardzo dobra) wynosi 2, a najczęściej wybieraną oceną była 1. Jak widać z przedstawionych poniżej wykresów, badani najgorzej oceniają satysfakcję z udzielanej im pomocy (największy odsetek ocen negatywnych).

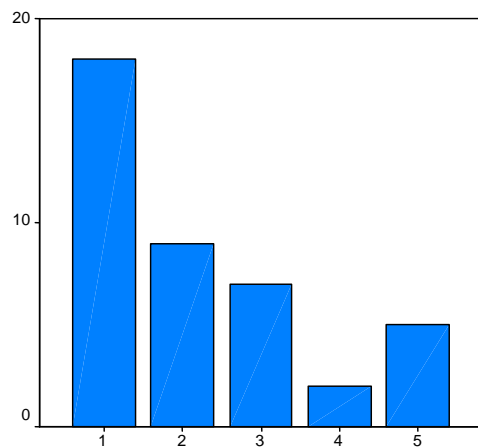
ocena dostępności



ocena zrozumiałości



ocena satysfakcji



### 3. 5. Oczekiwania w stosunku do udzielanej informacji pomocy prawnej:

- Profesjonalizm
- Ciągłość informacji i pomocy prawnej
- Udzielanie **rzeczywistej pomocy**, z uwzględnieniem sytuacji indywidualnej osoby
- Udzielanie informacji dotyczących procedury o nadanie statusu uchodźcy oraz wszelkich kwestii z tym związanych np. dotyczących połączenia rodziny
- Ciągły kontakt z osobą prowadzącą sprawę celem uzyskiwania bieżących informacji o toku postępowania
- Częstsze spotkania z osobami udzielającymi informacji pomocy prawnej
- Wystarczająca znajomość języka przez osoby udzielające informacji i pomocy, umożliwiającą kontakt z osobą starającą się o nadanie statusu uchodźcy
- Dostarczenie informacji na temat postępowania oraz okresu po zakończeniu postępowania
- Zapewnienie informacji na temat organizacji zajmujących się udzielaniem informacji i pomocy prawnej osobom starającym się o nadanie statusu uchodźcy

### 3. 6. Wnioski końcowe

Z wypowiedzi respondentów wynika, iż zasadnicze znaczenie ma połączenie udzielanie informacji i pomocy prawnej, przy czym udzielanie informacji i pomocy prawnej powinno odbywać się w sposób stały i ciągły. Oprócz cyklicznych wizyt u osób starających się o nadanie statusu uchodźcy, zalecane jest także utrzymywanie kontaktu telefonicznego oraz informowanie o toku postępowania danej sprawy. Ponadto, osoby zajmujące się udzielaniem pomocy powinny znać język rosyjski lub czeczeński w stopniu umożliwiającym porozumienie się z klientem oraz przekazanie informacji dotyczącej trwania procedury i przysługujących danej osobie prawach w trakcie trwania procedury.

Pomoc prawna powinna obejmować nie tylko pisanie pism procesowych, ale także reprezentację danej osoby przed organami administracji publicznej, uczestnictwo osoby udzielającej pomocy prawnej podczas wywiadu statusowego, dogłębne zapoznanie się ze stanem faktycznym w sprawie oraz dostosowanie zakresu udzielanej pomocy do indywidualnej sytuacji danej osoby.

## 4. Nauczanie języka polskiego

### 4.1. Znajomość języków

Do najczęściej wymienianych przez respondentów języków należą:

- język rosyjski – 124 osoby
- język czeczeński – 122 osoby
- język polski – 44 osoby
- język angielski – 18 osób
- język niemiecki – 13 osób

Ponadto kilku badanych deklaruje znajomość języka inguskiego, francuskiego i arabskiego. Szczegółowe dane dotyczące znajomości języka polskiego zostały przedstawione w Tabeli 6.

Tab. 6 Język/ znajomość	dobrze w mowie i piśmie	dobrze w mowie, w piśmie słabo	dobrze w piśmie, słabo w mowie	dobrze w mowie	dobrze w piśmie	słabo
rosyjski	91	3	-	23	3	3
czeczeński	88	11	1	22	-	-
polski	4	2	1	1	-	36
angielski	4	2	-	2	2	8
niemiecki	4	1	1	1	-	6

Z analizy wynika, że kobiety znają języki nieco lepiej niż mężczyźni; w przypadku języka rosyjskiego dobrą znajomość deklaruje 97% kobiet i 94% mężczyzn, w przypadku języka czeczeńskiego – odpowiednio 93% i 88%, a w przypadku języka polskiego – odpowiednio 43% i 39%.

### 4.2. Znajomość języka polskiego

W przypadku poszczególnych zagadnień dotyczących znajomości języka polskiego, respondenci deklarują, iż:

- znają zwroty grzecznościowe – 66%
- rozumieją ogólny sens wypowiedzi – 53%
- mówią, ale nie zawsze są rozumiani – 36%
- używają języka polskiego w życiu codziennym – 33%
- rozumieją większość wypowiedzi – 27%
- znają alfabet łaciński i czytają po polsku – 17%
- piszą po polsku – 10%

Tylko jedna osoba twierdzi, iż zawsze jest rozumiana, a 17 deklaruje, iż zazwyczaj są rozumiani.

Warto zauważyć, iż znajomość języka polskiego jedynie nieznacznie zmienia się z długością pobytu: wśród osób przebywających w Polsce mniej niż 6 miesięcy dobrą znajomość (przynajmniej w mowie) deklaruje 14% badanych, a wśród przebywających ponad pół roku – 18%.

### 4.3. Uczestnictwo w kursie języka polskiego

39 badanych uczestniczy w kursie języka polskiego; większość (60%) osób uczy się mniej niż 3 miesiące, a tylko jedna osoba uczy się od ponad roku. 14 spośród badanych uczestniczyło w kursie w przeszłości: 67% uczęszczało na kurs mniej niż 3 miesiące, a 33% od 3 do 6 miesięcy.

### 4.4. Chęć uczestnictwa w kursie języka polskiego

Ponad 3/4 ankietowanych deklaruje, iż chciałoby uczęszczać na kurs języka polskiego, 20% nie ma zdania w tej sprawie, a jedynie 1% nie chce kursu. 92% respondentów chciałoby, aby języka polskiego nauczyły się ich dzieci, a 90% - aby chodziły do polskiej szkoły.

### 4.5. Organizacja kursu języka polskiego

Jeśli chodzi o organizację kursu, respondenci chcieliby, aby kurs:

- odbywał się w Ośrodku – 84%
- osobno dla kobiet i mężczyzn – 70%
- w małej grupie – 54% ( w dużej grupie wolałoby się uczyć 40% badanych)

W przypadku organizacji kursu, możemy zaobserwować różnice ze względu na płeć badanych. Osobny kurs preferuje 61% mężczyzn i 80% kobiet. Zarówno kobiety, jak i mężczyźni, wolą naukę w małej grupie, lecz w przypadku mężczyzn różnica pomiędzy dwoma opcjami jest wyraźniejsza (tab. 7)

Tab. 7. Płeć a organizacja kursu	nauka w małej grupie	nauka w dużej grupie	obojętne
kobiety	49%	46%	5%
mężczyźni	58%	33%	8%

Najwięcej (24%) badanych chciałoby, aby kurs odbywał się 4 razy w tygodniu, 15% chciałoby kursu 5 razy, a 11% - 4 razy.

### 4.6. Oczekiwania w odniesieniu do tematyki kursów językowych

- Nauczanie na poziomie podstawowym, to znaczy: czytanie, pisanie, mówienie
- Uwzględnienie tematyki związanej z kulturą polską, historią oraz ustrojem politycznym
- Poświęcanie więcej czasu na odrabianie prac domowych na zajęciach
- Poznanie zwrotów przydatnych w życiu codziennym
- Konwersacje
- Dostarczenie dodatkowej literatury np. naukowej, literatury pięknej

## 4.7. Wnioski końcowe

Z przeważającej większości odpowiedzi udzielanych przez respondentów wynika, iż osoby starające się o nadanie statusu uchodźcy są zainteresowane przede wszystkim nauczaniem się języka polskiego na poziomie podstawowym, to znaczy nauką czytania, pisania oraz mówienia. Wobec tego duży nacisk powinien zostać położony na praktyczne aspekty nauczania, przykładowo na naukę zwrotów przydatnych w życiu codziennym. Ponieważ, jak słusznie zauważył jeden z respondentów, bez znajomości języka życie w Polsce jest wielce utrudnione - nie można bez dobrej znajomości języka zapoznać się z kulturą i tradycją danego kraju.

Ponadto respondenci pośrednio (poprzez wskazanie mówienia jako istotnej części programu nauczania) lub bezpośrednio wskazują na potrzebę konwersacji, jako najbardziej efektywnego i skutecznego narzędzia nauki. Program nauczania powinien zawierać ponadto informacje dotyczące kultury polskiej, historii czy też ustroju politycznego. Oprócz zwykłych materiałów używanych podczas zajęć należy zorganizować także biblioteczkę zawierającą dzieła literatury klasycznej, naukowej, dziecięcej, a także podręczniki do samodzielnej nauki języka.

## 5. Udzielanie informacji o Polsce

---

### 5.1. Najbardziej przydatne informacje

91% badanych deklaruje chęć uczestniczenia w spotkaniach poświęconych wiedzy o Polsce. Za najbardziej **przydatne** im **informacje** respondenci uważają:

- informacje na temat pomocy społecznej i zatrudnienia – 99%
- informacje na temat pomocy medycznej oraz informacje dotyczące działalności gospodarczej – 98%
- informacje na temat Polski i Unii Europejskiej oraz informacje dotyczące kultury, sztuki, tradycji – 97%
- informacje o systemie prawnym – 96%
- ogólne informacje na temat Polski – 95%

### 5.2. Sposoby prezentacji kultury narodowej

- Zajęcia artystyczne
- Wieczorki kultury czeczeńskiej, prezentujące np. muzykę, tańce, śpiew
- Prezentacja tańców narodowych np. lezginki
- Wystawy przedstawiające sztukę czeczeńską np. rzeźba, malarstwo
- Przedstawienie tradycyjnych zasad narodu czeczeńskiego np. poszanowanie dla starszych, gościnność
- Zaprezentowanie tradycji i obyczajów narodowych
- Prezentacja kuchni narodowej np. żiżiggałnysz
- Spektakle teatralne
- Organizacja wspólnych przedsięwzięć kulturalnych
- Wspólne spędzanie świąt

### 5.3. Potrzebne informacje:

- Informacje o procedurze połączenia rodziny
- Prawa i obowiązki odpowiednich organów w stosunku do osoby starającej się o nadanie statusu uchodźcy
- Układ geograficzny Rzeczypospolitej Polskiej (m. in. dostarczenie atlasu geograficznego)
- Informacje dotyczące ustroju politycznego Rzeczypospolitej Polskiej, m. in. zapoznanie z przepisami Konstytucji RP
- Informacja dotycząca zatrudnienia
- Prawa i obowiązki osoby starającej się o nadanie statusu uchodźcy
- Informacja o pomocy medycznej i socjalnej
- Lista organizacji zajmujących się pomocą osobom starającym się o nadanie statusu uchodźcy
- Informacja o prawach człowieka
- Informacja o systemie wykształcenia

## 5.4. Wnioski końcowe

### 5.4.1. Prezentacja kultury narodowej

Wielu respondentów w odpowiedzi na to pytanie wskazywało na możliwość przedstawienia swojej kultury poprzez organizację imprez kulturalnych prezentujących tańce narodowe, między innymi lezginkę, śpiewy, muzykę, a także utwory poetyckie. Ponadto dobrym sposobem zarówno integracji, jak i przybliżenia swojej kultury, jest prezentacja potraw narodowych np. žižigalnysz (mięso z kluskami). Oprócz tego można organizować wspólne przedsięwzięcia kulturalne prezentujące zarówno kulturę polską, jak i czeczeńską, ich odmienności oraz podstawowe zasady życia społecznego.

### 5.4.2. Potrzebne informacje:

Odpowiedzi respondentów wskazują na brak informacji dotyczących pomocy medycznej czy socjalnej, a także informacji na temat możliwości połączenia się z rodziną, znajdującą się w innym kraju europejskim - w szczególności dotyczy to informacji o członkach rodziny, którym przysługuje takie uprawnienie. Ponadto, wskazane jest także udzielenie informacji na temat systemu edukacji oraz możliwości podjęcia pracy na terytorium Rzeczypospolitej Polskiej w zawodzie wyuczonym np. lekarza.

Osoby starające się o nadanie statusu uchodźcy potrzebują także informacji na temat swoich praw i obowiązków w procedurze, a także informacji dotyczących uprawnień oraz zobowiązań organów zajmujących się nadawaniem statusu uchodźcy.

## 6. Pozostałe uwagi respondentów

---

- Organizacja czasu wolnego
- Zajęcia sportowe np. stół do tenisa
- Nauka języka angielskiego dla dzieci
- Pomoc przy organizacji wydarzeń ukazujących kulturę narodową
- Polepszenie otrzymywanego pożywienia
- Zapewnienie pomocy psychologicznej, w związku z doznaną traumą wojenną
- Organizacja zajęć dla dzieci
- Dostarczenie sprzętu sportowego
- Udzielenie pomocy w postaci środków technicznych dla działalności kulturalnej
- Poznawanie kultury polskiej poprzez zwiedzanie muzeów
- Organizacja wycieczek do zoo oraz cyrku dla dzieci

Wielu respondentów wskazuje na konieczność organizacji czasu wolnego podczas pobytu w ośrodku. Uwaga jest zwracana szczególnie na zorganizowanie zajęć sportowych oraz dostarczenie potrzebnego sprzętu. Zajęcia sportowe są aktywną formą spędzania czasu oraz umożliwiają aktywne spędzanie czasu wolnego. Wskazana jest także organizacja wycieczek do zoo, cyrku czy też do muzeów.

Innym problemem, często zgłaszanym przez respondentów, jest brak pomocy psychologicznej. W wielu przypadkach jest ona konieczna ze względu na ciężkie przeżycia w kraju pochodzenia.

## 7. (Roz)łączność bloków

---

Zastanawiając się nad organizacją poszczególnych bloków i ich adresatami, warto zwrócić uwagę, iż 93 spośród 140 badanych osób deklaruje chęć uczestniczenia zarówno w kursie języka polskiego, jak i informacji o Polsce. Natomiast 75 osób deklaruje chęć udziału w obu kursach oraz potrzebę otrzymania informacji pomocy prawnej.

Wskazane wydaje się zatem umieszczenie w pakiecie informacyjnym wiadomości i materiałów z zakresu wszystkich bloków: informacji prawnej, informacji o Polsce oraz wiadomości o języku polskim.

Pakiet informacyjny powinien opracowany być w języku rosyjskim, tak aby umożliwić beneficjentom samodzielne korzystanie z niego. Wskazane wydaje się równoległe podanie w pakiecie informacyjnym polskojęzycznej wersji wszystkich informacji, jako dodatkowy materiał dydaktyczny.

Jeśli chodzi o zakres informacji prawnej, kluczowe znaczenie dla respondentów ma jej efektywność poprzez połączenie jej z pomocą prawną – udzielaną indywidualnie i w konkretnej sprawie. Pomoc prawna ma także podstawowe znaczenie dla motywacji przyszłych beneficjentów.

W bloku informacji o Polsce zawarte powinno być możliwe najszersze spektrum informacji dotyczących rzeczywistości społecznej i kulturowej Polski oraz mechanizmów polskiego rynku pracy. Zwraca uwagę wyraźnie wskazany czynnik motywujący, jakim jest możliwość przedstawienia własnej kultury i porównania jej z kulturą i rzeczywistością Polski. Takie ukształtowanie działań towarzyszących w ramach bloku o Polsce zwiększy perspektywy sprawnej integracji w społeczeństwie polskim.

Blok językowy powinien skupiać się na podstawowej wiedzy z zakresu języka polskiego tj. struktur językowych potrzebnych w życiu codziennym. Stosunkowo wysoka motywacja respondentów do posługiwania się językiem polskim pozwala liczyć na efektywność tych informacji, przy niewielkim nawet wsparciu klasycznymi zajęciami dydaktycznymi.

Deklarowany okres pobytu w ośrodku wskazuje, że optymalnym okresem testowania pakietu informacyjnego wraz z działaniami towarzyszącymi jest cykl trzymiesięczny. Podkreślanie przez respondentów waloru użytkowości pakietu przełożyć się może na ich zaangażowanie w proces ewaluacji opracowanych materiałów, co umożliwi przetestowanie w kolejnych cyklach ulepszanych wersji materiałów i uzyskanie wraz z zakończeniem projektu przetestowanego na znacznej grupie i dopracowanego w pełnym stopniu narzędzia integracji w społeczeństwie polskim i na polskim rynku pracy, które będzie mogło być poddane upowszechnianiu.

## ANEKS I – Przeprowadzanie ankiet

### 1. Akcja promocyjna

miejsce	akcja promocyjna	uwagi dotyczące akcji
<b>LUBLIN</b>	dwa spotkania organizacyjno-informacyjne (jedno dla Społecznej Rady Uchodźców i wolontariuszy, drugie dla wszystkich mieszkańców Ośrodka; plakaty i ulotki informacyjne)	możliwość poznania opinii sugestie mieszkańców Ośrodka (np. prośba o wcześniejsze rozdanie ankiet i pozostawienie czasu na ich wypełnienie; pytania dotyczące programu EQUAL)
<b>RADOM</b>	spotkanie z kierownictwem Ośrodka, informowanie o ankietach podczas każdej wizyty w Ośrodku; plakaty i ulotki informacyjne	zaangażowanie pracowników Ośrodka w akcję promocyjną (rozwiązanie plakatów, rozdawanie ulotek)
<b>ŁUKÓW</b>	spotkanie informacyjne dla mieszkańców i pracowników Ośrodka, połączone z rozdawaniem ulotek i plakatów	

Odpowiednio przygotowana oraz sprawnie przeprowadzona akcja promocyjna w znacznym stopniu ułatwiła późniejsze przeprowadzenie ankiet. Pozwoliła ona na wstępne zaznajomienie respondentów z projektem oraz celami ankiety. Dzięki zaangażowaniu pracowników, wolontariuszy oraz tłumaczy udało się zachęcić mieszkańców Ośrodka do udziału w ankiecie.

### 2. Przeprowadzanie ankiet

opis spotkania/ miejsce	LUBLIN	RADOM	ŁUKÓW
<b>uczestnicy spotkania</b>	Jacek Wnuk, wolontariusze (CW), Adam Kwarciak (OPC UJ)	Rasul Bachaev, Alicja Gajewska, Inesa Jachimovič, Adam Kwarciak, Said Saaev, Alina Petuhova, Yuliya Yakub	Tomasz Sieniow, Joanna Oleszkowicz, Roman Glogowski (UPP KUL), Alicja Gajewska (OPC UJ)
<b>język spotkania</b>	rosyjski	rosyjski, czeczeński	Rosyjski
<b>czas trwania</b>	2 godziny	3 godziny	3 godziny
<b>przebieg spotkania</b>	- ankiety wypełniane zazwyczaj przez jednego przedstawiciela rodziny, lecz w porozumieniu z resztą rodziny - pomoc ze strony wolontariuszy - wypełnianie ankiet w mieszkaniach przez niektórych	- część ankiet wypełniana wspólnie przez męża i żonę w dwóch egzemplarzach (w niektórych przypadkach kobiety były „liderami” tych zespołów) - część kobiet – samodzielnie, bez mężczyzn - pomoc i wyjaśnienia ze strony ankieterów	- ankiety wypełniane w większości samodzielnie - chętnie wypełnianie ankiet

	respondentów (część ankiet nie została zwrócona)	- udzielanie porad prawnych poszczególnym osobom	
<b>zainteresowanie ankietami i uwagi ze strony respondentów</b>	- obawy dotyczące anonimowości ankiety; uznanie niektórych pytań za zbyt demaskujące - pytania dotyczące rozumienia poszczególnych pytań oraz wpływu ankiety na przyznawanie statusu uchodźcy	- zastrzeżenia dotyczące anonimowości (brak możliwości identyfikacji problemów konkretnych respondentów) - pytanie o adresata ankiety (jedna osoba czy jedna rodzina)	- pytania o cel ankiety oraz ewentualne korzyści z ich wypełnienia

### 3. Dodatkowe uwagi respondentów zgłaszane w trakcie wypełniania ankiety

Pomimo szczegółowego przedstawienia poszczególnych kwestii związanych z udzielaniem pomocy osobom starającym się o nadanie statusu uchodźcy, wielu respondentów zgłaszało dodatkowe uwagi dotyczące tych zagadnień, które według nich zasługiwały na szczególne podkreślenie. Częściowo powyższe uwagi dotyczyły kwestii pobocznych, jednakże mających znaczenie dla skutecznej realizacji projektu.

Respondenci wielokrotnie zadawali pytania dotyczące anonimowości ankiet. Niektórzy wyrażali wątpliwości odnośnie wpływu informacji podanych w ankiecie na przebieg procedury przyznawania statusu oraz obawiali się identyfikacji. Inni, przeciwnie, twierdzili, że ankiety nie powinny być anonimowe, ponieważ stanowi to znaczne utrudnienie w rozwiązywaniu konkretnych problemów w poszczególnych przypadkach. Wówczas osoby te były kierowane do studentów mogących odpowiedzieć na poszczególne pytania oraz zapewnić odpowiednią pomoc prawną.

Wielu respondentów zadawało pytania dotyczące realności realizacji projektu, wyrażało zainteresowanie wynikami ankiety oraz ich praktycznym wpływem na pobyt w Ośrodku. Pojawiły się pytania, czy odpowiedzi udzielone w ankiecie w realny sposób wpłyną na zmianę sposobu nauczania oraz zwiększoną możliwość dostępu do informacji o ich sytuacji prawnej.

Oprócz powyższych kwestii respondenci wskazywali również na konieczność rozważenia przy realizacji projektu pewnych istotnych dla nich zagadnień (pomimo ich częściowego ujęcia w ankiecie):

- Informacje dotyczące możliwości połączenia z rodziną znajdującą się w innym kraju wchodzącym w skład Unii Europejskiej
- Szczegółowe informacje dotyczące sytuacji prawnej
- Sposób udzielania pomocy prawnej, w szczególności częstsze wizyty prawnika czy też większe zainteresowanie prowadzoną sprawą
- Sposób prowadzenia zajęć z jęz. polskiego i uruchomienie zajęć z innych języków



## „Edukacja dla Integracji – Partnerstwo na Rzecz Uchodźców”

### ANKIETA

Szanowni Państwo,

Zwracamy się do Pana/Pani z prośbą o wypełnienie poniższej ankiety. Opracowaliśmy ją, aby bliżej poznać Państwa potrzeby i oczekiwania w trakcie uczestnictwa w procedurze ubiegania się o nadanie statusu uchodźcy oraz po jej zakończeniu. Przygotowujemy realizację projektu „Edukacja dla Integracji” adresowanego do osób starających się o status uchodźcy. W ramach projektu będziemy świadczyć bezpłatną pomoc prawną, prowadzić kursy języka polskiego oraz przekazywać podstawowe informacje o Polsce, mieszkających tu ludziach, i zorganizowaniu sobie życia.

**Ankieta jest anonimowa!** Jej rezultaty będą służyć jedynie realizacji projektu „Edukacja dla Integracji”. W przypadku jakichkolwiek wątpliwości prosimy pytać osoby przeprowadzające ankietę.

<b>I. Pomoc prawna</b>			
<b>1. Czy zna Pan/Pani swoje uprawnienia jako osoby ubiegającej się o status uchodźcy?</b>			
1. <input type="checkbox"/> Znam bardzo dobrze	2. <input type="checkbox"/> Znam dobrze	3. <input type="checkbox"/> Znam słabo	4. <input type="checkbox"/> Nie znam
<b>2. Jeśli uzyskał Pan/Pani informacje o swoich uprawnieniach, to proszę powiedzieć, kto ich Panu/Pani udzielił?</b> (np. polska Straż Graniczna, URIC, znajomi, rodzina, ulotki)			
.....			
.....			
<b>3. Czy wie Pan/Pani jak przebiega procedura ubiegania się o status uchodźcy?</b>			
1. <input type="checkbox"/> tak, wiem	2. <input type="checkbox"/> wiem, ale tylko trochę	3. <input type="checkbox"/> nie wiem	
<b>4. Czy uważa Pan/Pani swoją wiedzę dotyczącą wymienionych poniżej etapów postępowania za wystarczającą?</b>			
a) w jakim celu jest przeprowadzany wywiad statusowy?	1. <input type="checkbox"/> tak wiem	2. <input type="checkbox"/> nie	3. <input type="checkbox"/> nie
b) jak przebiega wywiad statusowy?	1. <input type="checkbox"/> tak wiem	2. <input type="checkbox"/> nie	3. <input type="checkbox"/> nie
c) jakie dowody (np. dokumenty, świadkowie) należy przedstawić w urzędzie?	1. <input type="checkbox"/> tak wiem	2. <input type="checkbox"/> nie	3. <input type="checkbox"/> nie
d) co robić w przypadku otrzymania decyzji o nadaniu statusu uchodźcy?	1. <input type="checkbox"/> tak wiem	2. <input type="checkbox"/> nie	3. <input type="checkbox"/> nie
e) co robić w przypadku otrzymania decyzji o udzieleniu zgody na pobyt tolerowany?	1. <input type="checkbox"/> tak wiem	2. <input type="checkbox"/> nie	3. <input type="checkbox"/> nie
f) co robić w przypadku otrzymania decyzji zobowiązującej do opuszczenia Polski?	1. <input type="checkbox"/> tak wiem	2. <input type="checkbox"/> nie	3. <input type="checkbox"/> nie
g) jak odwołać się od decyzji, z której Pan/Pani nie jest zadowolony/a?	1. <input type="checkbox"/> tak wiem	2. <input type="checkbox"/> nie	3. <input type="checkbox"/> nie
<b>5. Czy korzysta Pan/Pani obecnie z jakiejś pomocy prawnej?</b>			
1. <input type="checkbox"/> tak	2. <input type="checkbox"/> nie		
<b>6. Jeśli korzysta Pan/Pani obecnie z pomocy prawnej, to kto jej Panu/Pani udziela?</b>			
.....			



3.  rozumiem większość z tego co mówią do mnie Polacy
4.  próbuję mówić po polsku, ale nie zawsze jestem rozumiany
5.  potrafię porozumieć się w języku polskim w życiu codziennym (w sklepie, u lekarza, w podróży, w urzędzie)
6.  mówię po polsku i z reguły jestem rozumiany
7.  mówię po polsku i zawsze jestem rozumiany
8.  znam alfabet łaciński
9.  nie znam liter: a, ę, ś, ć, sz, cz, dź, ż, ź, dź
10.  czytam po polsku
11.  piszę po polsku

**15. Czy uczestniczy Pan/Pani obecnie w kursie języka polskiego?**

1.  tak      2.  nie

**16. Jeśli uczestniczy Pan/Pani w kursie języka polskiego, to gdzie i od kiedy (jak długo) ?**

.....

**17. Jeśli obecnie nie uczestniczy Pan/Pani w kursie języka polskiego, to czy kiedykolwiek uczył(a) się go Pan/Pani?**

1.  tak      2.  nie

**18. Jeśli uczył(a) się Pan/Pani dawniej języka polskiego, to gdzie i jak długo ?**

.....

**19. Jeśli uczył(a) się Pan/Pani dawniej języka polskiego i obecnie nie kontynuuje nauki, to proszę napisać dlaczego?**

.....

**20. Gdybyśmy zorganizowali kurs języka polskiego, czy wzięłby Pan/Pani w nim udział?**

1.  tak      2.  nie      3.  nie wiem, trudno mi powiedzieć

**21. Czy wolał(a)by Pan/Pani, aby kurs języka polskiego odbywał się**

1.  w ośrodku      2.  poza ośrodkiem

**22. Czego chciał(a)by się Pan/Pani nauczyć na tym kursie?**

.....

.....

**23. W jakim terminie uczestniczył(a)by Pan/Pani w zajęciach z języka polskiego?**

Przy odpowiedniej odpowiedzi proszę postawić znak **x**. Można zaznaczyć więcej niż jedną odpowiedź.

- |                 |  |   |   |
|-----------------|--|---|---|
| a) poniedziałek | 1. <input type="checkbox"/> 9:00-12:00 | 2. <input type="checkbox"/> 14:00-17:00 | 3. <input type="checkbox"/> 17:00-20:00 |
| b) wtorek       | 1. <input type="checkbox"/> 9:00-12:00 | 2. <input type="checkbox"/> 14:00-17:00 | 3. <input type="checkbox"/> 17:00-20:00 |
| c) środa        | 1. <input type="checkbox"/> 9:00-12:00 | 2. <input type="checkbox"/> 14:00-17:00 | 3. <input type="checkbox"/> 17:00-20:00 |
| d) czwartek     | 1. <input type="checkbox"/> 9:00-12:00 | 2. <input type="checkbox"/> 14:00-17:00 | 3. <input type="checkbox"/> 17:00-20:00 |
| e) piątek       | 1. <input type="checkbox"/> 9:00-12:00 | 2. <input type="checkbox"/> 14:00-17:00 | 3. <input type="checkbox"/> 17:00-20:00 |
| f) sobota       | 1. <input type="checkbox"/> 9:00-12:00 | 2. <input type="checkbox"/> 14:00-17:00 | 3. <input type="checkbox"/> 17:00-20:00 |
| g) niedziela    | 1. <input type="checkbox"/> 9:00-12:00 | 2. <input type="checkbox"/> 14:00-17:00 | 3. <input type="checkbox"/> 17:00-20:00 |

**24. Czy woli Pan/Pani, aby zajęcia prowadzone były:** (można wybrać więcej niż jedną odpowiedź)

1.  wspólnie dla mężczyzn i kobiet      2.  osobno dla mężczyzn i osobno dla kobiet  
 3.  w małych grupach (3-4 osoby)      4.  w dużych grupach (więcej niż 4-osobowych)

**25. Czy chciał(a)by Pan/Pani, aby dzieci**

- a) uczyły się języka polskiego 1.  tak 2.  nie  
b) uczęszczały do polskiej szkoły 1.  tak 2.  nie

**26. Ile razy w tygodniu, Pana/Pani zdaniem, powinien odbywać się kurs?**

.....

**III. Informacje o Polsce****27. W jaki sposób zaprezentował(a)by Pan/Pani swoją tradycję i kulturę Polakom?**

.....  
.....  
.....  
.....

**28. Czy chciał(a)by Pan/Pani uzyskać informacje z zakresu:**

- a) ogólnej wiedzy o Polsce (system polityczny, główne urzędy) 1.  tak 2.  nie  
b) podstawowych wiadomości o systemie prawnym 1.  tak 2.  nie  
c) Polsce i Unii Europejskiej 1.  tak 2.  nie  
d) polskiej tradycji, kultury, i sztuki 1.  tak 2.  nie  
e) zatrudniania 1.  tak 2.  nie  
f) prowadzenia działalności gospodarczej przez cudzoziemców 1.  tak 2.  nie  
g) opieki medycznej 1.  tak 2.  nie  
h) pomocy społecznej 1.  tak 2.  nie

**29. Jakie inne, nie wymienione wyżej, informacje byłyby przydatne dla Pana/Pani?**

.....  
.....  
.....

**30. Gdybyśmy zorganizowali spotkania poświęcone wiedzy o Polsce, czy wzięłby Pan/Pani udział w nich?**

1.  tak 2.  nie 3.  nie wiem, trudno mi powiedzieć

**IV. Prosimy o podanie podstawowych informacji o sobie:**

A. Płeć: 1.  mężczyzna 2.  kobieta

B. Rok urodzenia: .....

C. Jak długo jest Pan/Pani w Polsce? 1.  mniej niż 3 miesiące  
2.  od 3 do 6 miesięcy  
3.  od 6 miesięcy do 1 roku  
4.  więcej niż 1 rok

D. Czy przebywa Pan/Pani w Polsce z rodziną? 1.  tak 2.  nie

E. Jeśli z rodziną, to ile osób wchodzi w jej skład? ..... Ile wśród nich jest dzieci? .....

F. Zawód: .....

